

**ЕРЕКШЕ БІЛІМ БЕРУДІ ҚАЖЕТ ЕТЕТІН БАЛАЛАРДЫ
ОҚЫТУ ЖӘНЕ ТӘРБИЕЛЕУ
ОБУЧЕНИЕ И ВОСПИТАНИЕ ДЕТЕЙ С ОСОБЫМИ
ОБРАЗОВАТЕЛЬНЫМИ ПОТРЕБНОСТЯМИ**

УДК 376.37
МРНТИ 14.29.29

Абаева Г.Ә.¹ Сүлеймен Қ.Ө.²

¹Ғылыми жетекшісі п.ғ.к., доцент

²7М01902 – Арнайы педагогика мамандығының 2 курс магистранты
Абай атындағы ҚазҰПУ, Алматы қ., Қазақстан

**БАСТАУЫШ МЕКТЕПТЕ БАЛАЛАРДЫ ЛОГОПЕДИЯЛЫҚ ҚОЛДАУДЫҢ
ҰЙЫМДАСТЫРУШЫЛЫҚ – ТЕХНОЛОГИЯЛЫҚ НЕГІЗДЕРІН ҚҰРУДЫҢ
АЛҒЫШАРТТАРЫ**

Аңдатпа

Ұсынылған мақалада бастауыш мектепте білім алатын балалардың логопедиялық қолдаудың ұйымдастырушылық және технологиялық негіздері қарастырылды. Соңғы жылдары сөйлеу тілі зақымданған балалардың санының артуы оларды жан – жақты дамыту мәселесінің өзектілігін айқындап отыр.

Сонымен қатар, мақала барысында бастауыш мектепте балаларды логопедиялық қолдау мәселелерінің теориялық негіздері жан – жақты талданып, оны тәжірибеде сынау мүмкіндіктері қарастырылды. Логопедиялық қолдауды ұйымдастыру сөйлеу тілі зақымданған балалардың бұзылысын түзету ғана емес, баланың мектепте сәтті білім алуын қамтамасыз ететін шаралар жүйесінің бірі болып табылады. Логопедиялық қолдауды тиісті ұйымдастырушылық және технологиялар негіздеріне сүйеніп ұйымдастыру арқылы оларды қолдау жұмысын сәтті өткізуге негіз бар.

Кілттік сөздер: сөйлеу тілі зақымданған балалар, бастауыш мектеп, логопедия, технологиялық негіздер, ұйымдастырушылық негіздер.

Абаева Г.Ә.¹, Сүлеймен Қ.Ө.²

¹научный руководитель, к.п.н

²магистрант 2 курса по специальности 7М01902 - подготовка специалистов по специальной педагогике КазНПУ имени Абая г. Алматы, Казахстан

**ПРЕДПОСЫЛКИ СОЗДАНИЯ ОРГАНИЗАЦИОННО-ТЕХНОЛОГИЧЕСКИХ ОСНОВ
ЛОГОПЕДИЧЕСКОЙ ПОДДЕРЖКИ ДЕТЕЙ В НАЧАЛЬНОЙ ШКОЛЕ**

Аннотация

В представленной статье рассмотрены организационные и технологические основы логопедической поддержки детей, обучающихся в начальной школе. Увеличение количества детей с нарушениями речи в последние годы определяет актуальность проблемы их всестороннего развития. В качестве предпосылки к вопросу организации логопедической поддержки детей с нарушениями речи в начальной школе дана оценка состояния организации этой деятельности на сегодняшний день.

Организация логопедической поддержки является одной из систем мер, обеспечивающих успешное обучение ребенка в школе, а не только коррекцию нарушений у детей с нарушениями речи. Есть основания для успешного проведения работы по их поддержке путем организации логопедической поддержки с опорой на соответствующие организационные и технологические основы.

Ключевые слова: дети с нарушениями речи, начальная школа, логопедия, технологические основы, организационные основы.

Abayeva G.A.¹, Suleimen K.O.²

¹ candidate of Pedagogical sciences, associate professor

² 2 nd course master specialty of 7M01902

Kazakh National Pedagogical University named after Abay, Almaty

Almaty, Kazakhstan

PREREQUISITES FOR THE CREATION OF ORGANIZATIONAL AND TECHNOLOGICAL FOUNDATIONS OF SPEECH THERAPY SUPPORT FOR CHILDREN IN PRIMARY SCHOOL

Abstract

The article presents the organizational and technological foundations of speech therapy support for children studying in primary school. The increase in the number of children with speech disorders in recent years determines the urgency of the problem of their comprehensive development. As a prerequisite for the organization of speech therapy support for children with speech disorders in primary school, an assessment of the state of organization of this activity is given today.

The organization of speech therapy support is one of the systems of measures that ensure the successful education of a child at school, and not only the correction of disorders in children with speech disorders. There are grounds for successful work to support them by organizing speech therapy support based on appropriate organizational and technological foundations.

Keywords: children with speech disorders, primary school, speech therapy, technological foundations, organizational foundations.

Кіріспе. Сөйлеу тілінің бұзылысы – ерекше білімді қажет ететін балалар тобының бірі. Сөйлеу тілі бұзылысының орын алуы баланың қарым – қатынас дағдыларының кері ықпал ететін ақаулық түрі болып табылады. Соңғы жылдардағы ерекше білімді қажет ететін балалар статистикасына назар аударар болсақ, сөйлеу тілі зақымданған балалар санының ЕБҚЕ балалардың тең жартысын құрап отырғанын аңғарып отырмыз. Сол себепті, оларды логопедиялық тұрғыдан қолдау өзекті тақырыптардың бірі болып табылады [1].

Әлемде болып жатқан терең әлеуметтік – экономикалық өзгерістер, олардың серпінділігі қазіргі заманғы білім беру сапасына, оның әлеуметтік тиімділігіне жоғары талаптар қоя отырып, жеке даму мәселелерін шиеленістіреді. Қазіргі заманғы білім беру орындарының түлегі үшін жүйеленген білімнің белгілі бір жиынтығын алу ғана емес, сонымен қатар әлеуметтік нормаларды, қазіргі қоғамның өмірін реттейтін құндылықтар жүйесін дамыту, осы нормаларды мінез-құлқында тарату мүмкіндігі, қазіргі әлемнің қиындықтарына қарсы тұру қабілеті ерекше маңызды [2].

Қазіргі білім берудің гуманистік тенденцияларының басымдығы педагогикалық практиканы дамытушы және қолдаушы технологияларды іздеуге, негіздеуге және енгізуге бағыттайды, өйткені даралыққа деген қорғаныс қатынасы, оны қолдау адамның тұтастығының, моральдық денсаулығының, эмоционалды әл-ауқатының қажетті шарты болып табылады [3].

Жеке тұлғаны әлеуметтік қайта құрулардың жағымсыз салдарларынан қорғайтын және жеке тұлғаны психологиялық-педагогикалық қолдау аясында жалпы және арнайы білім беретін мектептің нақты жағдайларында өнімді өзін-өзі дамытуға және өзін-өзі сәтті жүзеге асыруға мүмкіндік беретін жағдайларды іздеу тенденцияның негізгі өзегі екені сөзсіз.

Зерттеу материалдары мен әдістері

Зерттеу жұмысын жүргізу кезінде теориялық әдебиеттерге шолу, модельдеу, эмпирикалық әдіс және математикалық әдіс қолданылды.

Логопедиялық қолдау – сөйлеу тілі зақымданған балаларды жан – жақты қолдаудың медициналық – педагогикалық шаралар жүйесінің жиынтығы [4].

Логопедиялық қолдау жүйесіндегі маңызды аспект баланың құрдастарымен және қоғамдағы қатарластарымен қарым-қатынасы екенін атап өткен жөн. Дамыту мамандары балалардың толыққанды қарым-қатынасына кедергі келтіретін «мәселелер» деп атауға болатын әртүрлі стереотиптерге байланысты баланың қоғамнан бас тартуымен байланысты проблемалық жағдайларды шешуі керек. Мұндай жағдайларды шешу ерекше білімді қажет ететін балаларға деген теріс көзқарасты жеңу үшін балалармен де, баланың өзімен де өзін-өзі қабылдауды дамыту, оның өз

күшіне деген сенімін қолдау үшін жұмыс істеуге шақырады. Бұл маңызды, өйткені балалар тобы бала үшін қуатты ресурс болып табылады. Шынында да, оның құрдастары оған қалай қарайтынына, көбінесе оның психикалық жағдайы мен оқуға деген ынтасы байланысты болады [5].

Бұл мәселені талдау ерекше білімді қажет ететін баланы білім беру процесіне толық енгізу үшін жеке тәсіл ретінде маңызды рөл атқарады, сондықтан әр баланың ерекше білім беру қажеттіліктерін қанағаттандыру үшін оқытуды сауатты әрі кешенді ұйымдастыру қажет. Ерекше білімді қажет ететін балаларды психологиялық-педагогикалық қолдау бағдарламасын құру жақсы нәтижелерге қол жеткізуге көмектеседі. Өйткені, кез-келген баланың толыққанды дамуы қазіргі даму кезеңіндегі қоғамның маңызды міндеттерінің бірі болып табылады, ол осы мақсатқа жетудің тиімді жолдарын іздеуді талап етеді. Баланың жеке мүмкіндіктеріне сәйкес даму құқығын қорғау ата-аналар, медицина қызметкерлері, мұғалімдер мен психологтар тығыз қарым-қатынас жасайтын қызмет саласына айналады [6].

Бұл жағдайда логопедиялық қолдау субъектілері баланың сәтті қызметіне қызығушылық танытқан барлық адамдар әрекет етеді, бірақ жетекші рөл – қосымша білім беру мекемесі шеңберіндегі процесті ұйымдастырушы, әрине, баланың даму үшін таңдаған бағдарламасын тікелей жүзеге асыратын мұғалімнің мойнына түседі. Жоғарыда айтылғандарды ескере отырып, психологиялық-педагогикалық қолдау технологиясы қосымша білім беру мұғалімінің алгоритмі болып табылады, оны жүзеге асыру мүмкіндігі шектеулі балаға таңдалған салада өз қабілеттерін дамытуға және көрсетуге жағдай жасайды, сонымен қатар оның балалардың білім беру бірлестігінде әлеуметтік бейімделуі мен қалпына келуіне ықпал етеді [7].

Жоғарыда көрсетілген ережелер қолдаудың мақсатын анықтауға мүмкіндік береді: балалардың білім беру бірлестігінде ерекше білімді қажет ететін баланың сәтті бейімделуіне, қалпына келуіне және жеке өсуіне ықпал ететін психологиялық-педагогикалық жағдайлардың кешенді жүйесін құру. Осы мақсат негізінде мүмкіндігі шектеулі балаларды психологиялық-педагогикалық қолдауды ұйымдастыру аясында қосымша білім беру мұғалімі қызметінің келесі міндеттерін анықтауға болады [8].

- баланың даму бұзылыстарын түзету және алдын алу, (әлеуметтік-педагогикалық: әлеуметтік бейімделу, жеке: өз-өзіне күмәндану, жоғары мазасыздық, өзін-өзі бағалаудың жеткіліксіздігі және т. б.);

- балаға дамудың және әлеуметтенудің өзекті міндеттерін шешуге көмектесу (жәрдемдесу): білім беру және кәсіби бағдарды таңдау проблемалары, эмоциялық-еріктік саланың бұзылуы, балалармен қарым-қатынас проблемалары;

- ата-аналардың педагогикалық құзыреттілігін (педагогикалық мәдениетін) психологиялық-педагогикалық сүйемелдеудің толыққанды субъектілеріне айналдыру мақсатында дамыту.

- даму үшін қолайлы әлеуметтік-педагогикалық жағдай жасау ;

- тұлға, баланың қосымша білім беру бағдарламасын игеруінің табыстылығы;

- мүмкіндігі шектеулі балаға және оның ата-анасына тікелей психологиялық-педагогикалық көмек [9].

Логопедиялық сүйемелдеудің белгіленген жалпы мақсаттары мен міндеттерімен қатар, белгілі бір оқушыға арналған бағдарламаны әзірлеу кезінде баланың психофизиологиялық ерекшеліктеріне, оның мүмкіндіктеріне, қалауына, отбасының тәрбиелік әлеуетіне негізделген жеке мақсаттар мен міндеттерді анықтау қажет:

- оңалту және дамыту, баламен оның таңдалған қызмет саласында маңызды қасиеттерді дамыту арқылы оны балалар ортасында оңалтуға бағытталған жұмысты ұйымдастыруды қамтиды, аталған қызмет түрі арқылы компенсация үрдісі іске асады;

- бағдарламалық-болжамдық, тәртіпті қамтамасыз етуге арналған білім алушы өзі таңдаған қосымша білім беру бағдарламасын игеруде қол жеткізе алатын нәтижелерді жобалау және болжау негізінде сүйемелдеу бағдарламасын құру арқылы баланы оқыту, тәрбиелеу және дамыту шеңберінде білім беру процесі субъектілерінің іс-әрекеттері;

- түзету-пропедевтикалық, балаға байланысты мәселелердің туындауын уақтылы болжау және ықтимал қиындықтардың алдын алуға бағытталған шаралар жүйесін әзірлеу арқылы дамудың кемшіліктерін женуде уақтылы көмекті қамтамасыз етеді [10].

- диагностикалық-аналитикалық, қосымша білім беру бағдарламасын игеру аясында баланың жетістіктерін зерттеу, бағалау және талдау бойынша жүйелі іс-әрекеттің орындылығы мен қажеттілігін анықтайды, білім алушының жеке даму үдерісіне мониторинг жүргізу, болып жатқан өзгерістердің себептерін және оның жеке өсу перспективаларын анықтаумен айналысады;

- үйлестіру-интеграциялық, баланың білім беру бірлестігі жағдайында балалар үшін ең қолайлы даму траекториясын дамытуда мамандар мен отбасының күш-жігері мен мүмкіндіктерін біріктіру арқылы баламен жұмыс істеуге қатысатын адамдардың іс-әрекеттерін үйлестіру процесінің тиімділігін жүзеге асыруға және арттыруға бағытталған [11].

Зерттеу нәтижелері және оларды талдау

Зерттеу тақырыбына қатысты теориялық деректерді талдай отырып, бастауыш сыныпта білім алатын сөйлеу тілі бұзылған балаларды логопедиялық қолдаудың ұйымдастырушылық және технологиялық негіздерін қарастыруды жөн көрдік. Осы мақсатта мектеп логопедтеріне арналған сауалнама әзірленді. сауалнама мазмұны төменде ұсынылады:

1. Бастауыш сыныпта білім алатын сөйлеу тілі зақымданған балаларды логопедиялық қолдау жүйесі бірізді әзірленген деп ойлайсыз ба?

2. Бастауыш сынып оқушыларын логопедиялық қолдау бойынша барлық технологиялық негіздер қолжетімді ме?

3. Бастауыш сынып оқушыларын логопедиялық қолдауға қажетті ұйымдастырушылық шаралар толығымен іске асуда ма?

4. Бастауыш сыныпта білім алатын балаларды логопедиялық қолдаудың нормативтік құқықтық базасында барлық мәселелер қарастырылған ба?

5. Бастауыш сыныпта білім алатын балаларды логопедиялық қолдаудың ұйымдастырушылық – технологиялық моделі қарастырылған ба?

Ұсынылған сауалнамаға 5 логопед маманы жауап беріп, нәтижелерін шығардық. Алынған көрсеткіштер мен нәтижелер мынадай болды:

1 – сұрақ бойынша мамандардың 60 % «иә» жауабын таңдаса, қалған 40 % «жоқ» жауабын таңдады. Мамандардың айтуынша сөйлеу тілінің бұзылысы бар балаларды логопедиялық қолдау жүйесі әлі де толық қарастырылмаған.

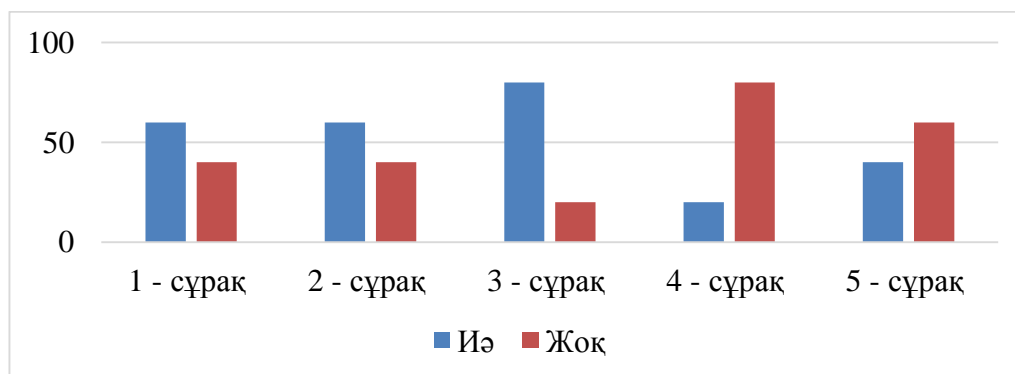
2 – сұрақ бойынша да 60 % «иә», 40 % «жоқ» жауабы анықталды. мамандардың қызметіне қажетті технологиялық құралдардың жеткіліксіздігі логопедиялық қолдау жүйесінің әлі де жақсартуларды қажет ететіндігін аңғартты.

3 – сұрақ бойынша 20 % маман «иә» жауабын, 80 % маман «жоқ» жауабын таңдады.

4 – сұрақ бойынша 20 % маман «иә» жауабын таңдаса, қалған 80 % маман «жоқ» жауабын таңдап, нормативтік сала бойынша әлі де қосымшалар қажет деп санайтындарын жеткізді.

5 – сұрақ бойынша мамандардың 40 % «иә», 60 % «жоқ» жауабын таңдады.

Мамандардың жауаптарын талдай келе, мынадай диаграмманы ұсынамыз.



Сурет 1 – Зерттеу нәтижелері

Зерттеуден алынған нәтижелерді саралай отырып, логопедиялық қолдаудың ұйымдастырушылық – технологиялық негіздерін мына бағыттар бойынша өткізу қажеттігін ұсынамыз.

Компенсаторлық функция сөйлеу тілінің бұзылысы бар балалардың дені сау құрбыларымен шынайы контексттегі қарым – қатынасын ұйымдастыра отырып, олардың сөйлеу тілін дамыту мәселелерін көздейді. Логопедиялық қолдауды осы функция арқылы ұйымдастыру сөйлеу тілінің бұзылысы бар балалардың тілдік дағдыларының дамуына ғана емес, әлеуметтенуіне де жағдай жасайды.

Ынталандыру функциясы дені сау балалар қоғамындағы қарым-қатынас процесінде ерекші білімді қажет ететін баланы белсендіруге бағытталған. Мұнда логопед өз жұмысында сөйлеу тілі зақымданған балалардың әлеуметтік және коммуникативті дағдыларын дамыту жұмысын жүзеге асырады.

Дамушы функция дені сау балалар қоғамындағы ерекше білім беру қажеттіліктері бар балалардың қалыпты әлеуметтенуі үшін жағдай жасауды көздейді.

Түзету функциясы – бұл балаға травматикалық әсерді түзетуді және ақаудың қайталама немесе психологиялық салдарын тудыратын факторларды бейтараптандыруды қамтитын психологиялық-педагогикалық қолдау процесі.



Сурет 2. Логопедиялық қолдаудың ұйымдастырушылық – технологиялық бағыттары

Жоғарыда аталған функцияларды негізге ала отырып, ұйымдастырушылық – технологиялық қолдаудың негіздері жасақталатын болады.

Қорытынды. Зерттеу жұмысының нәтижелерін және теориялық зерттеу мәселелерін қарастыра отырып, ұсынылған тақырыптың әлі де зерттелмеген аспектілері көп екендігін аңғарып отырмыз. Мамандардың жауаптары мен ұйымдастырылып отырған шаралар кешенін талдай отырып, өз тарапымыздан логопедиялық қолдаудың ұйымдастырушылық – технологиялық негіздерін жасақтауды жөн көрдік.

Пайдаланған әдебиеттер тізімі:

1. Movkebayeva Z.A., Oralkanova I.A., Mazhenov B., Beysenova A., Belenko O. The model of formation of readiness of teachers to work in conditions of inclusive education// *International Journal of Environmental and Science Education*. - ISSN: 1306-3065. -№11.–2016
2. Z.Movkebaeva, I. Denissova (with co-authors. Students Attitude towards Co-Education with Disabled People in Higher Education Institutions. *Journal of Entrepreneurship Education Research Article*: 2017 Vol: 20 Issue: <https://www.abacademies.org/articles/students-attitude-towards-coeducation-with-disabled-people-in-higher-education-institutions-6917.html>
3. Приходько О.Г. *Дизартрические нарушения речи у детей раннего и дошкольного возраста*. Науч. Статья. Москва. 2010г.
4. Артемова Е.Э., Басова А.А. К вопросу изучения алалии как дизонтогенеза речевого развития. *Электронный научный журнал*. 2016г №3-4 (22)
5. Волкова Л.С. Шаховская С.Н. *Логопедия*. – М.: Владос, 1999 (стр680)
6. Левина Р.Е. *Опыт изучения неговорящих детей – алаликов*.
7. Скворцов И.А. *Развитие нервной системы у детей в норме и патологии* / И.А. Скворцов, Н.А. Ермоленко. - М.: МЕД пресс-информ, 2013
8. Карпова, Н.Л. *Основы личностно-направленной логопсихотерапии: учеб. пособие* / Н.Л. Карпова. - 2-е изд. - М.: МПСИ: Флинта, 2003.
9. *Понятийно – терминологический словарь логопеда*. Под ред. В.И. Селиверстова. М.: Гуманитарный издательский центр ВЛАДОС, 1997г.
10. *Основы коррекционной педагогики и специальной психологии: Учебно-методическое пособие для пед. и гуманитар. вузов*. (Авт. - сост. В.П. Глухов) / В.П. Глухов. – М.: МГТУ им. М.А. Шолохова, 2019.