

МРНТИ:14.29.29  
УДК 376.37

А.К. Рсалдинова<sup>1</sup>, С.Қ. Әбдуали<sup>2</sup>

<sup>1</sup>ғылыми детекшісі, п.ғ.к. доцент, [akta1962@mail.ru](mailto:akta1962@mail.ru)

<sup>2</sup>7M01906-Арнайы педагогика: Инклюзивті білім беру тобының магистранты  
[@saginish.abduali@mail.ru](mailto:@saginish.abduali@mail.ru)

Абай атындағы ҚазҰПУ, Алматы қ., Қазақстан,

## СӨЙЛЕУ ТІЛІ ЗАҚЫМДАЛҒАН БАЛАЛАРДЫ ИНКЛЮЗИВТІ БІЛІМ БЕРУДЕ ЛОГОПЕДИЯЛЫҚ ҚОЛДАУ

### Аңдатпа

Мақалада сөйлеу тілі зақымданған балаларды инклюзивті білім беруде логопедиялық қолдау мәселелері қарастырылды. Сөйлеу тілі зақымдалған балалардың инклюзивті ортада логопедиялық қолдау жұмысының мәні өзекті және қажетті деп бағаланады. Біздің зерттеулеріміздің нәтижесінде инклюзивті ортада логопедиялық қолдау жұмыстарының жеткілікті ұйымдастырылмағандығы айқындалып отыр.

Сөйлеу тілі зақымданған балалар – ерекше білімді қажет ететін балалар тобының үлес салмағы басым тобы. Олар ауызша қарым-қатынастың әртүрлі бұзылыстарына байланысты ерекше қажеттіліктер мен қолдау жұмыстарына, білім беру процесінің оңтайлы және тиімді ұйымдастырылуына тәуелді болып отыр. Сөйлеу қабілеті бұзылған балаларды зерттеу мәселелеріне келетін болсақ, ең алдымен Р.Е. Левинаның еңбектерін атап өткен жөн. Автор сөйлеу тілі бұзылған балалардың дамуы туралы бірқатар еңбектер жазып, ғылыми ізденістерге бастама жасаған болатын. Отандық авторларға келер болсақ, Ибатова Г.Б., Оразаева Г.С., Денисова И.А., Тулебиева Г.Н. және т.б авторлар қазақ тілді сөйлеу тілі зақымдалған балалар жөнінде елеулі еңбектер ұсынған.

Зерттеу жұмысы кезінде логопедиялық қолдауды ұйымдастырудың негізгі мәселелерін анықтау мақсатында ата-аналарға арналған сауалнама жүргізілді. Сауалнама нәтижесінде логопедиялық қолдау бағыттары, олардың мазмұны мен ерекшеліктері нақтыланды. Логопедиялық қолдау жұмысының алгоритмі ұсынылды.

Алайда, біздің жүргізген сараптамалық зерттеулеріміз сөйлеу тілі зақымданған балаларды инклюзивті ортада логопедиялық қолдау жөніндегі еңбектердің аздығын көрсетіп отыр. Сол себепті, мақала барысында логопедиялық қолдаудың бүгінгі жағдайы мен оны жақсарту бойынша ұсынымдарды мақалада ұсынып отырмыз.

**Түйін сөздер:** сөйлеу тілінің бұзылуы, инклюзивті білім беру, жалпы сөйлеу тілінің дамуы, логопедиялық қолдау, логопед.

Рсалдинова А.К.<sup>1</sup>, Абдуали С.К.<sup>2</sup>

<sup>1</sup>научный руководитель, к.п.н, доцента *akma1962@mail.ru*

<sup>2</sup>магистрант 2 курса по специальности 7M01906 – Специальная педагогика:

Инклюзивное образование *@saginish.abduali@mail.ru*

Казахский национальный педагогический университет им. Абая

г. Алматы, Казахстан

## ЛОГОПЕДИЧЕСКАЯ ПОДДЕРЖКА ДЕТЕЙ С НАРУШЕНИЯМИ РЕЧИ В ИНКЛЮЗИВНОМ ОБРАЗОВАНИИ

### Аннотация

В статье рассмотрены вопросы логопедической поддержки в образовании детей с нарушениями речи. Значение работы логопедической поддержки детей с нарушениями речи в инклюзивной среде оценивается как актуальное и необходимое. В результате наших исследований выявлена недостаточная организация работы логопедической поддержки в инклюзивной среде.

Дети с нарушениями речи-группа с преобладанием удельного веса группы детей, нуждающихся в особых знаниях. Они зависят от особых потребностей и поддерживающей работы, оптимальной и эффективной организации образовательного процесса в связи с различными нарушениями вербального общения. Что касается вопросов исследования детей с нарушениями речи, то прежде всего следует отметить труды Р. Е. Левиной. Автор написал ряд работ о развитии детей с нарушениями речи и инициировал научные поиски. Что касается отечественных авторов, то Ибатовой Г. Б., Оразаевой Г. С., Денисовой И. А., Тулебиевой Г. Н. и др. авторами были представлены серьезные работы о детях с нарушениями казахоязычной речи.

В ходе исследовательской работы был проведен опрос родителей с целью выявления основных вопросов организации логопедической поддержки. В результате опроса были уточнены направления логопедической поддержки, их содержание и особенности. Предложен алгоритм работы логопедической поддержки.

Однако проведенные нами экспертные исследования свидетельствуют о небольшом количестве работ по логопедической поддержке детей с нарушениями речи в инклюзивной среде. Поэтому в ходе статьи мы представляем сегодняшнее состояние логопедической поддержки и рекомендации по ее улучшению.

**Ключевые слова:** речевые нарушения, инклюзивное образование, общее недоразвитие речи, логопедическая поддержка, логопед.

<sup>1</sup>A.K. Rsaldinova, <sup>2</sup>S.K. Abduali

<sup>1</sup>scientific supervisor, candidate of pedagogical sciences, associate professor  
*akma1962@mail.ru*

<sup>2</sup>a 2 year master student, major in 7M01906 – Special pedagogy: Inclusive education  
*@saginish.abduali@mail.ru*

Kazakh National Pedagogical University named after Abai  
Almaty, Kazakhstan

## **SPEECH THERAPY SUPPORT FOR CHILDREN WITH SPEECH DISORDERS IN INCLUSIVE EDUCATION**

### Abstract

The article discusses the issues of speech therapy support in the education of children with speech disorders. The importance of speech therapy support for children with speech disorders in an inclusive environment is assessed as relevant and necessary. As a result of our research, insufficient organization of speech therapy support in an inclusive environment has been revealed.

Children with speech disorders are a group with a predominance of the specific weight of the group of children in need of special knowledge. They depend on special needs and supportive work, optimal and effective organization of the educational process in connection with various violations of verbal communication. As for the issues of research of children with speech disorders, first of all, the works of R. E. Levina should be noted. The author has written a number of works on the development of children with speech disorders and initiated scientific research. As for domestic authors, Ibatova G. B., Orazova G. S., Denisova I. A., Tulebieva G. N., etc. the authors presented serious works about children with Kazakh-language speech disorders.

During the research work, a survey of parents was conducted in order to identify the main issues of the organization of speech therapy support. As a result of the survey, the directions of speech therapy support, their content and features were clarified. The algorithm of speech therapy support is proposed.

However, our expert studies indicate a small number of works on speech therapy support for children with speech disorders in an inclusive environment. Therefore, in the course of the article we present the current state of speech therapy support and recommendations for its improvement.

**Keywords:** speech disorders, inclusive education, general speech underdevelopment, speech therapy support, speech therapist.

**Кіріспе.** Сөйлеу тілі – адамзат баласына ғана тән қарым-қатынас құралы. Сөйлеу тілі арқылы адам қоғамдық қызметтер шеңберінде жеке тұлға ретінде әрекет етіп, өзін – өзі дамыта алады. Сөйлеу тілінің негізінде тұлғаның әлеуметтік, коммуникациялық дағдылары дамиды, қарым-қатынастың алғышарттары қалыптасады [1].

Сөйлеу тілінің дамуы мен қалыптасуының онтогенездік мәніне келетін болсақ, ол нәрестенің дүниеге келуі шағынан бастап қалыптасады. Атап айтқанда, сәбидің туған кезде шынғырып жылауы, қарны ашуы мен жайсыз жаялық кезіндегі жылауы сөйлеу тілінің бастаушы шарттары болып табылады. Бала 1 жасқа толғанда алғашқы сөздерін айта бастаса, 2 жаста фразалық сөйлеу тілі қалыптасады. Ал, 3 жастағы бала өз ойын анық жеткізіп, сөйлемдер арқылы сөйлей бастайды. Ал, әрі қарай мектеп жасына дейінгі кезеңде балалардың сөйлеу тілінің құрылымдары дамып, жетіледі [2].

Алайда, барлық балалардың сөйлеу тілінің даму қарқыны мен сипаты біркелкі емес. Яғни, онтогенез дамуы барысында сөйлеу тілінің әртүрлі бұзылыстары орын алады. Соның салдарынан сөйлеу тілінің бұзылысы бар балалар әртүрлі көмек түрлеріне мұқтаж болады. Нақтырақ айтсақ, педагогикалық қолдау, логопедиялық көмек және әлеуметтендіру аспектілері [3].

Сөйлеу тілі зақымдалған балалардың білім алуына келетін болсақ, олардың басым бөлігінде интеллект дамуының қалыпты болуына байланысты жалпы білім беру мектептерінде инклюзивті білім беру негізінде оқи алады.

Инклюзивті білім беру – тек қана білім берумен шектелмейді. Инклюзивті білім беру жағдайында балаларды жан – жақты қолдау, олардың білім алуында кездесетін қиындықтарды дер кезінде анықтап, оны мамандар тобының көмегімен уақтылы түзету оның басты шарттарының бірі болып табылады. Инклюзивті білім беру жағдайында білім алатын сөйлеу тілі зақымдалған балалар үшін ең басты қажет көмек түрінің бірі – логопедиялық қолдау [4].

Логопедиялық қолдау – сөйлеу тілі бұзылған балалардың сапалы білім алуын әртүрлі шаралар арқылы қолдау. Яғни, белгілі бір ұйымдастырылған жұмыстар арқылы баланың сәтті білім алуын қамтамасыз ету, білім беру үрдісін оңтайландыру.

Логопедиялық көмек (грек. *logos* сөз, сөйлеу + *paideia* тәрбие, оқыту) – функционалдық немесе органикалық себептерден болған сөйлеу бұзылыстарынан зардап шегетін адамдарға көрсетілетін медициналық – педагогикалық көмек түрі. Уақтылы түзете – дамыту шаралары балалардағы сөйлеудің дамуын жеделдетуге немесе ересектердегі оның жүре пайда болған бұзылыстарын жоюға, сөйлеу бұзылыстарына байланысты интеллекттің қайталама өзгерістерінің алдын алуға мүмкіндік береді [5].

Қазіргі уақытта біздің елімізде сөйлеу тілі зақымдалған балалар мен ересектерге көмек көрсету жүйесі құрылды және үнемі жетілдірілуде. Балаларға логопедиялық көмек білім беру, денсаулық сақтау және әлеуметтік қамсыздандыру желісі бойынша жүзеге асырылады.

Білім беру жүйесінде сөйлеу қабілеті бұзылған балаларға бөбекжайлар, балабақшалар, мектепке дейінгі балалар үйлері, арнайы және жалпы білім беретін мектептер жанындағы мектепке дейінгі топтар, жалпы үлгідегі балабақшалардағы арнайы топтар, сөйлеу қабілеті бұзылған балаларға арналған мектептер, жалпы білім беретін мектептер жанындағы логопедиялық пункттер көмек көрсетіледі.

Дефектология саласындағы ғылыми зерттеулер ақауды ерте танудың және оны ерте түзетудің ерекше маңыздылығын дәлелдеді [6].

Жалпы білім беретін мектептерде білім алатын сөйлеу тілі зақымдалған балалардың бойындағы бұзылыстарды мамандар кешенді жұмыс арқылы түзетеді және оның екеншілік салдарын болдырмаудың стратегиясын жасақтайды. Яғни, арнайы білім беру ұйымдары мен жалпы мектепте қызмет ететін логопед жұмысының басты айырмашылығы инклюзивті білім беру жағдайында баланың сәтті білім алуына кедергі болатын сөйлеу тілінің бұзылыстарын түзету маман жұмысының басты бағыты болады.

Сөйлеу қабілеті бұзылған балаларға арналған логопед жұмысының негізгі мақсаты - балаларды жан-жақты тәрбиелеу, олардың дұрыс сөйлеу тілін, дұрыс айтылымын дамыту және балаларды сапалы білім алуға дайындау [7].

Жергілікті жерлерде білім беру бөлімдерінің, мекемелер әкімшілігінің және ата-аналардың бастамасы бойынша қазіргі уақытта арнайы және жалпы білім беретін мектептерде логопедиялық қолдау кең спектрлі жағдайда ұйымдастырылып келеді.

Жалпы білім беретін мектептердегі логопедиялық пункттер мектеп жасындағы балалардың сөйлеу бұзылыстарын түзетуге арналған. Логопедиялық пункттерге дыбыс айтылуының бұзылуы, сөйлеудің жалпы дамымауы, кекештену, оқу мен жазудың бұзылуы бар оқушылар қабылданады.

Денсаулық сақтау жүйесінде сөйлеу патологиясы бар балаларға көмек балалар емханаларының логопедиялық кабинеттерінде, сөйлеу қабілеті бұзылған балаларға арналған мамандандырылған бөбекжайларда, мамандандырылған балалар үйлерінде, балалар психоневрологиялық ауруханалары мен санаторийлерінде, жартылай стационарларда және жазғы лагерь-санаторийлерде көрсетіледі. Медициналық мекемелердің жағдайында балаларға кешенді медициналық-психологиялық – педагогикалық көмек көрсетіледі, бұл логопедтің, тәрбиешінің және психологтың түзету-тәрбие жұмысын, медициналық әсерді (дәрі-дәрмекпен емдеу, физиотерапия, рефлексотерапия, емдік дене шынықтыру, психотерапия, массаж, емдеу-қорғау режимі, ұтымды тамақтану және т.б.) қамтиды [8].

Ал, инклюзивті білім беру жағдайындағы логопед жұмысының негізгі бағыттары логопедиялық қолдаудың түрлерін және сипатын анықтайды.

Жалпы білім беру мекемелерінде қызмет ететін логопедтің кәсіби қызметінің шеңберіне мыналар кіреді:

- диагностикалық тексерулерді ұйымдастыру және сөйлеу тілі зақымдалған балаларды уақтылы анықтау; оқушыларды анықтау 1-15 қыркүйек аралығында және 15-30 мамыр аралығында жалпы мектеп басшыларымен келісілген кесте бойынша жүргізіледі

- логопед сөйлеу тілі зақымдалған балаларды қабылдауды жүргізу, топтарды жинақтау жұмыстарын жүргізеді;

- жетекшілік ететін мектеп директорының оқу ісі жөніндегі орынбасарымен, сынып жетекшілерімен және сөйлеу тілі зақымдалған балалардың ата-аналарымен жүйелі байланысты жүзеге асыру;

- сөйлеу тілі зақымдалған балалармен логопед жұмысының бірыңғай бағытын жасау мақсатында сабаққа қатысу;

- мектептің педагогикалық кеңесін логопед жұмысының міндеттері, мазмұны және нәтижелері туралы ақпараттандыру;

- мұғалімдер мен оқушылардың ата-аналары арасында ауызша және жазбаша сөйлеу бұзылыстарының алдын алу және түзету бойынша логопедтік түсініктерді насихаттауды жүргізу;

- мұғалімдердің әдістемелік бірлестіктерінің, педагогикалық кеңестердің отырыстарына қатысу (хабарламалармен және баяндамалармен сөз сөйлеу) ;

- кабинет жабдығымен айналысу және кабинетті қажетті дидактикалық материалмен жүйелі түрде жаратқандыру;

- өзінің кәсіби біліктілігін жүйелі түрде арттырып отыру;

- еңбекті қорғау, қауіпсіздік техникасы және өртке қарсы қорғау ережелері мен нормаларын орындау;

- белгіленген нысан бойынша құжаттаманы жүргізу; [9].

**Зерттеу материалдары және әдістері.** Зерттеу жұмысымыздың әдістемелік негіздерін арнайы педагогика, логопедия, психология, лингвистиканың алдыңғы қатарлы концепциялары құрап отыр. Атап айтқанда: онтогенездегі сөйлеу тілінің дамуы, сөйлеу тілінің даму заңдылықтары, баланың өзекті даму аймағы және т.б. [10; 11].

Сөйлеу тілі зақымдалған балаларға логопедиялық қолдау жұмыстарының ұйымдастырылуының жай – күйін анықтау үшін ең алдымен анықтаушы оқыту жұмысы ұйымдастырылды. Логопедиялық қолдау мен оның мазмұнын анықтау үшін ата-аналарға арналған сауалнама ұйымдастырылды. Сауалнамаға жалпы саны 15 ата-ана қатысты. Сауалнама сұрақтары төмендегідей болды:

1. Сіз балаңызға логопедиялық көмек қажет деп ойлайсыз ба?

2. Баланың сөйлеу тілінің дамуындағы бұзылыстарды түзету сәтті білім алу кепілі деп ойлайсыз ба?

3. Мектептегі логопедиялық қолдау жұмысы жақсартуларды қажет етеді ме?

4. Бала мектепте жеткілікті логопедиялық көмек түрлерін алады ма?

5. Ата-ана ретінде логопедиялық қолдау шараларына белсенді қатысуға дайынсыз ба?

Осы сұрақтар негізінде шағын зерттеу жұмысы өткізіліп, нәтижелері талданды.

**Зерттеу нәтижелері.** Зерттеу нәтижелері ата-аналардың берген жауаптары негізінде шығарылды.

1 – сұрақ бойынша ата-аналардың барлығы иә жауабын таңдады. Барлық ата-аналардың балаларында белгілі бір дәрежеде сөйлеу тілінің бұзылыстары бар.

2 – сұраққа 87 % ата-ана «иә» жауабын таңдаса, қалған 13 % «жоқ» жауабын таңдаған. Яғни, ата-аналардың басым бөлігі сөйлеу тілінің білім алудағы рөлін түсінеді.

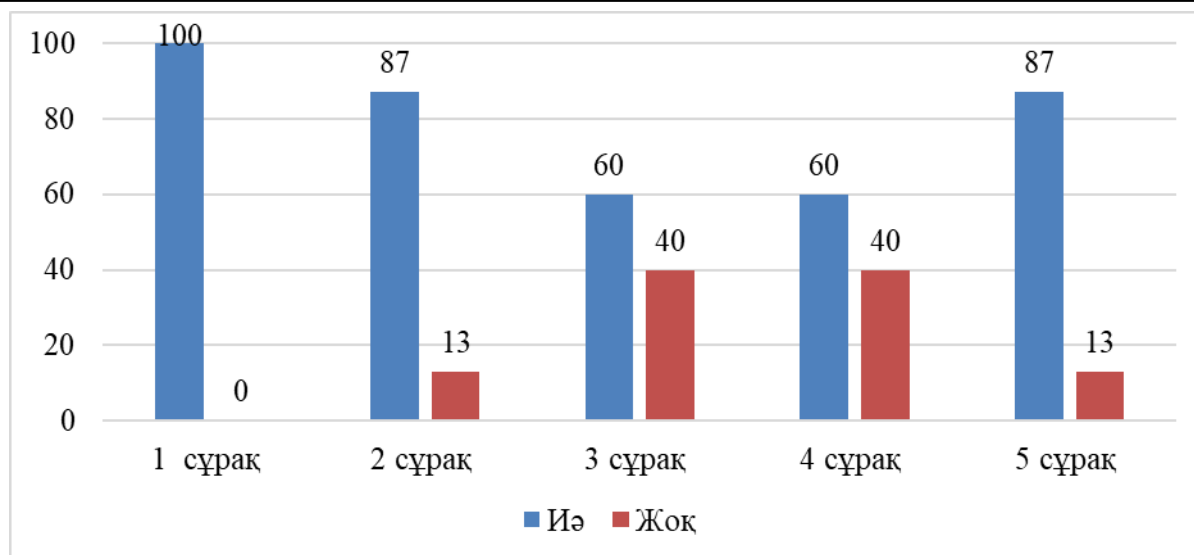
3 – сұрақ бойынша 60 % «иә», 40 % «жоқ» жауабын таңдаған. Алайда, ата-аналардың «иә» жауабының басым болуы логопедиялық қолдау жұмыстарын дамыту қажет екендігін білдіреді.

4 – сұрақ бойынша 60 % ата-ана «иә» жауабын таңдаса, қалған 40 % «жоқ» жауабын таңдаған. Бұл сұраққа осындай жауап үлестерінің алынуынан ата-аналардың логопедиялық қолдау шараларына көңілі толмайтынын байқаймыз.

Соңғы сұраққа 87 % ата-ана «иә» жауабын таңдаса, қалған 13 % «жоқ» жауабын таңдаған.

Осылайша, ата-аналардың берген жауаптары мен балалардың жеке ерекшеліктерін есепке ала отырып, бірінғай логопедиялық қолдау жұмысын ұйымдастыруға арналған бағыттарды анықтадық.

Жауаптардың сапалық белгілері бойынша диаграмма төмендегідей болды:



Сурет 1 – Сауалнама нәтижелері

**Нәтижелерде талқылау.** Логопедиялық қолдау шаралары ретінде ең алдымен білім алуына белгілі дәрежеде кедергі келтіретін бұзылыстарды анықтай отырып, оларды жою немесе түзету бойынша жұмыстарды ұйымдастырады. Сонымен қатар, білім беру ұйымының логопед маманы бұзылыс түрлерін анықтау үшін оқу жылының басындағы 2 апта ішінде сөйлеу тілінің бұзылысы бар балаларды анықтауы қажет. Бұл олармен жеке түзету сабақтарының маршрутын құруға және технологияларды саралауға мүмкіндік береді [12].

Жеке түзету сабақтарынан бөлек инклюзивті білім алатын балалардың ауызша қарым-қатынасы мен коммуникативті дағдыларын дамыту да логопед жұмысының қатарына кіреді. Жана ортаға бейімделу мен кірігу шынайы диалогтар шеңберінде іске асатынын ескеретін болсақ, аталған дағдыларды дамыту маңызды болып табылады.

Логопедиялық қолдаудың келесі аспектісі – ата-аналармен жұмыс. Ата-аналармен жұмыс баланың үй жағдайындағы оқу – түзету аймағын ұйымдастыруға, түзету үдерісінде ата-аналарды кіріктіруге мүмкіндік береді. Ата-аналар өздерінің сұраныстарын логопед маманға жеткізе отырып, түзету қажет сөйлеу бұзылысының аумағы нақтыланады. Сондықтан логопедиялық қолдау аясында тоқсан сайын кеңес беру жұмыстарын өткізу ұсынылады.

Кеңес беру жұмыстары нақты, алдын – ала дайындалған жоспар негізінде өткізілуі тиіс. Жоспарға ата-аналардың сұрақтары, ағарту жұмыстары, тәжірибе мен қажетті технологиялар туралы деректер енгізіледі [13].

Жеке логопедиялық сабақтарды ұйымдастыру кезінде негізгі сөйлеу тілінен бөлек оқу – жазу дағдылары да қарастырылады. Себебі, білім алу үрдісінде аталған дағдылар маңызды болғандықтан, оларды кешенді дамыту баланың инклюзивті ортада сәтті білім алуына кепілдік береді. Жеке логопедиялық сабақтадың мазмұнына графомоторлық дағдыларды дамыту, оқылым дағдысын қалыптастыру сияқты бағыттарды қосу арқылы білім алуды оңтайландыруға болады.

Сонымен қатар, кез-келген логопедиялық сабақта танымдық қызметтерді дамыту бойынша жұмыстар жасау ұсынылады. Себебі, сөйлеу тілінің педагогикалық – психологиялық сипаттамасын есепке алатын болсақ, олардың басым бөлігінде таным формаларының бірінде немесе бірнешеуінде бұзылыстар орын алады. Сондықтан әр сабақтың басында түзету жұмысын бастамас бұрын баланың зейінін дамытуға арналған тапсырмаларды ұсынамыз. Осы арқылы бала алдағы берілетін тапсырмалар мен әрекеттерге назарын аударып, ден қоятын болады [14].

Логопедиялық топтық жұмыстарға келетін болсақ, топтық жұмыстар жеке логопедиялық сабақтар тәрізді өзекті және қажетті сабақ формасы екендігі белгілі. Топтық жұмыстар

ауызша қарым-қатынас, коммуникация, диалог және әлеуметтік дағдыларға арналуы тиіс. қоғамдық ортада әртүрлі адамдар арасында өмір сүретін сөйлеу тілі зақымдалған бала үшін қарым-қатынас дағдыларын дамыту оның сәтті бейімделуіне ықпал етеді [15].

**Қорытынды.** Зерттеу жұмысын қорыта келе, логопедиялық қолдауды ұйымдастыру бойынша мынадай әдістемелік ұсынымдар қатарын ұсынамыз:

1. Инклюзивті білі беру жағдайында білім алатын сөйлеу тілі зақымдалған балаларға көмек көрсетуді барынша ерте бастау және түзету алгоритмін құру;

2. Логопедиялық қолдау жұмыстарына ата-аналарды тарту, олардың ақпараттық құзыреттілігін арттыру. Ата-аналардың қажеттіліктерін негізге ала отырып, түзету стратегиясын құру;

3. Логопедиялық қолдау жұмыстары кезінде пәнаралық әрекет арқылы балаларды жан – жақты дамыту; Мамандармен бірлесе отырып, тиімді технологияларды жұмыста белсенді қолдану;

4. Сөйлеу тілі зақымдалған балалардың әлеуметтену, қарым-қатынасқа түсу дағдыларына ерекше назар аудару.

Осы кеңестер қатарын әдістемелік жұмыста сәтті пайдаланар болса – сөйлеу тілі зақымдалған балалар табысты білім алады.

#### Пайдаланылған әдебиеттер тізімі

1. Movkebayeva Z.A., Oralkanova I.A., Mazhenov B., Beysenova A., Belenko O. *The model of formation of readiness of teachers to work in conditions of inclusive education// International Journal of Environmental and Science Education.* - ISSN: 1306-3065.-№11.–2016

2. Волкова Г.А. *Методика психолого-логопедического обследования детей с нарушениями речи. Вопросы дифференциальной диагностики / Г.А. Волкова.* - СПб. Изд. «Детство-Пресс», 2008. - 144 с.

3. Чиркина Г.В. *Основы логопедической работы с детьми: Учебное пособие для логопедов, воспитателей детских садов, учителей начальных классов, студентов педагогических училищ. / Под общ. ред. д. п. н., проф. Г. В. Чиркиной.* -- 2-е изд., испр. - М.: АРКТИ, 240 с.

4. Z.Movkebaeva, **I. Denissova (with co-authors.** *Students Attitude towards Co-Education with Disabled People in Higher Education Institutions. Journal of Entrepreneurship Education Research Article: 2017 Vol: 20 Issue: <https://www.abacademies.org/articles/students-attitude-towards-coeducation-with-disabled-people-in-higher-education-institutions-6917.html>*

5. Волкова Л.С., Туманова, Т.Е. Филичева, Т.Е. Чиркина, Г.В. *Логопедия. Методическое наследие: Пособие для логопедов и студ. дефектол. фак. пед. вузов / Под ред. Л.С. Волковой: В 5 кн. - М.: Гуманит. изд. центр ВЛАДОС, 2003. – 153 с.*

6. *Ана тіліне тән сөйлеудің бірліктерін дамыту* Өмірбекова Қ.Қ. *Сөйлеу тілі жалпы дамымаған (IV деңгей) балалармен логопедиялық жұмыс ұйымдастыру.* Алматы. 2015. – 201 с.

7. *Логопатопсихология: учеб. пособие для студентов / Под ред. Р.И. Лалаевой, С.Н. Шаховской.* - М: ВЛАДОС, 2011. - 285 с.

8. *Правдина, О. В. Логопедия. Учеб. пособие для студентов дефектолог. фак-тов пед. ин-тов. Изд. 2-е, доп. и перераб.* М.: Просвещение, 2008. - 272 с.

9. *Ткаченко Т.А. Логопедическая энциклопедия / Т.А. Ткаченко.* - М.: Мир книги, 2010. – 248 с.

10. *Бородич А.М. Система развития речи детей.* - М.: Просвещение, 2011. - 126 с.

11. *Гальперин П. Я. Психология мышления и учение о поэтапном формировании умственных действий. – Исследования мышления в советской психологии.* М., 1966. – 168 б.

12. *Выготский Л.С. Вопросы изучения детской психологии.* - СПб.: Лань, 2013. - 356 с.

13. *Выготский Л.С. Развитие высших психических функций.* - М.: Просвещение, 2008. - 500 б.

14. Рогов Е.И. Настольная книга практического психолога: Учеб. пособие: В 2 кн. 2-е изд., перераб. и доп. – М.: Гума-нит. изд. центр ВЛАДОС, 1999. – Кн. 1: Система работы психолога с детьми разного возраста. – 384 с

15. Тихомирова Л. Ф. Развитие познавательных способностей детей. Популярное пособие для родителей и педагогов. – Ярославль: Академия развития, 1996. – 192 б.

МРНТИ:14.29.01

УДК 376.02.15

*Аутаева А.Н<sup>1</sup>, к.псих.н., Аббасова Э.Ш<sup>1</sup>, магистрант 2 курса  
Абай атындағы ҚазҰПУ  
Алматы, Қазақстан*

### **ЕРЕКШЕ БІЛІМ БЕРУДІ ҚАЖЕТ ЕТЕТІН БАЛАНЫҢ ОРТАҒА БЕЙІМДЕЛУІНДЕГІ МЕКТЕП ПЕН ОТБАСЫНЫҢ ӨЗАРА ЫНТЫМАҚТАСТЫҚТЫҒЫНЫҢ РОЛІ**

*Аңдатпа*

Мақала бүгінгі күн сұранысына сәйкес келетін өзекті мәселеге – ерекше білім беруді қажет ететін баланың бейімделуі процесіндегі мектеп пен отбасының өзара ынтымақтастықтығының роліне арналған. Авторлар ерекше білім беруді қажет ететін баланың бейімделу процесінде мектеп пен отбасы арасындағы ынтымақтастық байланысын, ролін ашып қана қоймай, толерантты қарым-қатынас және тұлғааралық қатынастардың орнын жан-жақты қарастырған. Өйткені тұлғааралық қатынастарды оңтайландыру, атап айтқанда қоғамның микро моделі ретінде ұстанады және ол әсіресе, инклюзивті білім беру ортасында басты көрсеткіш болатындығын күнделікті практика дәлелдеп отыр. Мақалада зерттеу проблемасына қатысты теориялық материалдар, ғылыми-зерттеу жұмыстарының алғашқы анықтау эксперименті қамтылып, шетелдік ғалымдардың еңбектеріне терең талдау жасалынған.

**Түйін сөздер:** ерекше білім беруді қажет ететін бала, бейімделу, мектеп, отбасы, ынтымақтастық, тұлғааралық қатынас

*Аутаева А. Н<sup>1</sup>, псих.ғ.к., Аббасова Э.Ш<sup>1</sup> 2 курс магистранты  
КазНПУ им. Абая  
Алматы, Қазақстан*

### **РОЛЬ ВЗАИМОДЕЙСТВИЯ ШКОЛЫ И СЕМЬИ В АДАПТАЦИИ РЕБЕНКА К СРЕДЕ С ОСОБЫМИ ОБРАЗОВАТЕЛЬНЫМИ ПОТРЕБНОСТЯМИ**

*Аннотация*

Статья посвящена актуальной проблеме, отвечающей потребностям сегодняшнего дня - роли сотрудничества школы и семьи в процессе адаптации ребенка с особыми образовательными потребностями. Авторы не только раскрыли роль, связь сотрудничества между школой и семьей в процессе адаптации ребенка, нуждающегося в особом образовании, но и всесторонне рассмотрели место толерантного общения и межличностных отношений. Ведь оптимизация межличностных отношений, в частности, позиционируется как микро-модель общества, и именно ежедневная практика доказывает, что она является главным показателем, особенно в среде инклюзивного образования. В статье подробно освещены теоретические материалы, научно-исследовательские работы по проблеме исследования, проведен глубокий анализ трудов зарубежных ученых.

**Ключевые слова:** ребенок с особыми образовательными потребностями, адаптация, школа, семья, сотрудничество, межличностные отношения